

MÉDECINS DU MONDE 世界医生组织 DOCTORS OF THE WORLD منظمة أطباء العالم LÄKARE I VÄRLDEN MEDICI DEL MONDO ΓΙΑΤΡΟΙ ΤΟΥ ΚΟΣΜΟΥ DOKTERS VAN DE WERELD MÉDICOS DO MUNDO MÉDICOS DEL MUNDO 世界の医療団 ÄRZTE DER WELT दुनिया के डॉक्टर MÉDECINS DU MONDE 世界医生组织 DOCTORS OF THE WORLD منظمة أطباء العالم LÄKARE I VÄRLDEN MEDICI DEL MONDO ΓΙΑΤΡΟΙ ΤΟΥ ΚΟΣΜΟΥ DOKTERS VAN DE WERELD MÉDICOS DO MUNDO MÉDICOS DEL MUNDO 世界の医療団 ÄRZTE DER WELT

Alemania | Argentina | Bélgica | Canadá | Francia | Grecia | Italia | Japón | Países Bajos | Portugal | Reino Unido | Suecia | Suiza | España



Diagnóstico de mujeres en contextos de prostitución y trata con fines de explotación sexual en La Rioja

RESUMEN EJECUTIVO. NOVIEMBRE 2020



Gobierno de La Rioja
www.larioja.org

OBSERVATORIO
DE DERECHOS
HUMANOS

¿QUIÉNES SOMOS? INTRODUCCIÓN

Médicos del Mundo (MdM) es una organización internacional, humanitaria y de voluntariado que trabaja para hacer efectivo el derecho universal a la salud con un enfoque integrado Antropológico, de Derechos Humanos y Género a través de la atención sanitaria, la denuncia, el testimonio, la movilización social y la incidencia política, junto a poblaciones excluidas, vulnerables o víctimas de crisis.

“Promover el derecho a la salud, considerado como el completo bienestar físico, psíquico y social, y no solo la ausencia de enfermedad. Apuesta por una cobertura sanitaria universal que ofrezca a todas las personas acceso a servicios de atención, prevención y promoción de la salud, garantizando a la vez el acceso a tratamientos y medicamentos independientemente de sus recursos económicos”

El objetivo esencial es posibilitar el acceso equitativo a los servicios sanitarios y sociales, para llegar así a un acceso a los derechos básicos de la persona.

Para conseguirlo trabajamos desde 3 grandes enfoques y 5 principios básicos:

ENFOQUES	PRINCIPIOS
<p>Enfoque antropológico que facilita el conocimiento de los espacios, los contextos, las visiones del mundo, los sistemas de valores y las características culturales</p>	<p>Transformación social si queremos un cambio en la sociedad ha de llevar a la eliminación de las causas de vulneración del derecho a la salud.</p>
<p>Enfoque EGYBDH que supone dejar de considerar la prostitución como algo centrado solo en las personas prostituidas y cambiar el foco hacia los Prostituidores o prostituyentes, que demandan cuerpos de mujeres y niñas como mercancías para su consumo.</p>	<p>Derechos humanos y Género La igualdad condiciones y derechos entre hombres y mujeres garantiza su acceso a la salud, y les acompaña en un proceso de responsabilización de su vida y, por tanto, a su empoderamiento</p>
<p>Enfoque medioambiental que incorpora en las intervenciones los aspectos ambientales que son determinantes de la salud y gestionar sosteniblemente los recursos.</p>	<p>Participación para el protagonismo para favorecer la participación formal e informal de las personas y comunidades en la toma de decisiones</p>
	<p>Gestión ética y de calidad que nos permitirá ir aprendiendo y generando procesos de mejora continua</p>
	<p>Gobernanza y desarrollo de la Asociación creando las capacidades para transmitir nuestro mensaje de un modo claro y aumentar la base social</p>

PERSPECTIVA ABOLICIONISTA

Es importante recalcar que **Médicos del Mundo se posiciona desde el ABOLICIONISMO** ante esta realidad y propone desde este enfoque la facilitación y fomento del abandono de la prostitución. Proponer acciones y programas para facilitar a aquellas mujeres que quieran abandonar la situación de prostitución.

España es el país europeo con mayor demanda de prostitución y el tercero a nivel mundial. Pocos lo reconocen, pero según Naciones Unidas, **el 39% de los varones españoles ha consumido mujeres prostituidas y el 70% de los hombres según APRAMP**, declaran haber demandado en algún momento de su vida la prostitución de una mujer.

España no es sólo líder en consumo de prostitución, también es uno de los principales destinos de trata de mujeres con fines en el mundo. **Existe una relación clara entre la prostitución, la explotación sexual y la trata. De acuerdo con los datos oficiales, el 80% de la trata mundial se realiza con fines de explotación sexual y de ese porcentaje, más del 90% de las víctimas son mujeres y niñas.**

Es necesario a pesar de la clara relación entre estas realidades su aclaración previa.

PROSTITUCIÓN Y TRATA CON FINES DE EXPLOTACIÓN SEXUAL

MdM considera, que **la prostitución y la trata con fines de explotación sexual son dos realidades indisociables**, que constituyen una forma de esclavitud y de explotación humana que vulnera de forma sistemática los Derechos Humanos.

La trata con fines de explotación sexual es la expresión más grave de la mercantilización de los cuerpos que nos ofrece el sistema patriarcal y capitalista. Según la Organización de Naciones Unidas (ONU), el Estado español es uno de los principales países de destino y de tránsito de las redes de trata. La trata se ha convertido en la principal causa de persecución alegada en las de asilo por motivos de género presentadas cada año en el estado español.

El 90% de las personas en situación de prostitución son mujeres, el 3% hombres y el 7% mujeres trans, por lo que la clave de género es definitoria y determinante de esta realidad.

Existen dos figuras sin las que no podría entenderse la prostitución y el funcionamiento de la trata con fines de explotación sexual sobre las que se debe poner el foco especialmente:

- **PROSTITUYENTE O PROSTITUIDOR** - aquella persona que compra servicios de prostitución.
- **PROXENETA**- aquella persona que se lucra económicamente, explotando la prostitución de otra persona, aun sin el consentimiento de la misma.

CONTEXTO Y SITUACIÓN DE LA PROSTITUCIÓN EN LA RIOJA

La Rioja cuenta con una población total en 2019 de 314.487 personas con un aumento de 1.805 personas en el último año. Es la 17ª Comunidad autónoma de España en cuanto a población.

Su población es mayoritariamente femenina con 159.508 mujeres en registros oficiales, lo que supone un 50,72% del total frente a los 154.979 hombres en registros oficiales que suponen el 49,27%.

Es relevante destacar el hecho de que estos datos son fuentes oficiales censales, ya que el universo humano con el que trabajamos en este diagnóstico tiene un alto índice de personas en situación irregular o sin empadronamiento que vive en La Rioja y que, por tanto, no aparece en los registros. Esto indica una clara dificultad para estas mujeres en su acceso a los derechos más básicos como es el de la ciudadanía reconocida.

Según datos de La Jefatura Superior de Policía, durante este año se han detectado dos víctimas de trata en un operativo realizado, activándose el protocolo de protección de las víctimas.

En cuanto al número de mujeres en situación de prostitución en La Rioja se han contabilizado unas 200 mujeres, teniendo en cuenta la alta movilidad de estas. En relación con las edades de las mujeres en situación de prostitución, el 60% tienen entre 35-55 años, el 35% entre 20 y 35 años y el 5 % más de 55 años.

Al hablar del contexto de La Rioja, en lo que tiene que ver con prostitución y trata con fines de explotación sexual, se observa una clara falta de conocimiento y una fuerte normalización social de esta realidad.

El diagnóstico que presentamos aquí es el primer diagnóstico que se ha realizado exclusivamente en La Rioja hasta el momento y propuesto por el Gobierno de La Rioja, en relación con esta realidad.

Consideramos un éxito el resultado de este informe puesto que nos aporta luz ante una realidad oscura de la que toda la ciudadanía habla pero que nadie parece conocer ni reconocer profundamente y que pone el foco en la propia Comunidad Autónoma.

Ante este reto, el diagnóstico se ha basado en los datos que nos han ofrecido tanto los y las profesionales de amplio espectro, como a través de las entrevistas de historia de vida con las mujeres que viven y conocen en primera persona los contextos de prostitución y trata con fines de explotación sexual.

DIMENSIONES ANALIZADAS

- La **oferta y demanda de prostitución en La Rioja** y los cambios que ha sufrido este año, debido a los confinamientos y cierres de clubes.
- El **mapeo de dicha oferta** para su comprensión a nivel territorial con el objetivo esbozar y entender las redes a través de las cuales llegan estas mujeres.
- Los **recursos** con los que se cuenta en La Rioja para atender a cualquier mujer que decida abandonar la situación de prostitución.
- Las **trayectorias de vida de las mujeres en contextos de prostitución**, lo que nos dará pistas de la especificidad de los contextos de prostitución y trata con fines de explotación sexual en el territorio que nos ocupa.
- **Datos cuantitativos** en relación a las mujeres, clubes y pisos identificados en la zona y otros datos relevantes que nos ayudarán a dimensionar la problemática.

METODOLOGÍA

La metodología que se ha llevado a cabo tiene una **base cualitativa preponderante y complementada con aspectos cuantitativos, lo que llamamos metodología mixta**. Esta decisión se ha tomado en base a las características del territorio y a la oportunidad que nos ofrece profundizar en aspectos de las trayectorias y experiencias de vida de las mujeres en contextos de prostitución y trata con fines de explotación sexual.

Las herramientas que se han seleccionado y aplicado en el trabajo de campo han sido:

TÉCNICAS

Grupos de trabajo con los y las profesionales	Diario de campo	Registros de observación	11 entrevistas a mujeres de Historia de Vida	Técnicas de antropología visual aplicada	Análisis documentas de fuentes primarias y secundarias
---	-----------------	--------------------------	--	--	--

Es relevante decir que las técnicas se han ido adaptando los tiempos, contextos y formatos con el fin de conseguir que los resultados del informe sean de utilidad, según las necesidades que hemos ido encontrando en cada fase del proceso.

Somos un canal para trasladar lo que existe en este momento en este lugar y en este contexto determinado.

Es por lo que consideramos que es un valor añadido al diagnóstico ya que se aproxima a la realidad desde ella misma sin que haya percepciones ajenas o presuposiciones

TRABAJO DE CAMPO

La información que hemos podido recabar ha sido de muy alta calidad y diversidad. Teniendo en cuenta el formato de este informe hemos hecho una selección de las variables y reflexiones que consideramos más relevantes o que nos han llamado más la atención por su enfoque o por lo que implican.

Grupos de trabajo con los y las profesionales

Se han concebido espacios o encuentros conversacionales, donde los y las profesionales de distintos ámbitos puede informar de las demandas identificadas por las mujeres en situación de prostitución, que están en contextos de prostitución y trata con fines de explotación sexual.

Su actitud colaborativa y abierta ha sido un añadido que agradecemos profundamente teniendo en cuenta su alto nivel de trabajo en la situación y su inestimable conocimiento.

INSTITUCIÓN o ENTIDAD	ÁMBITO	ZONA	DEPARTAMENTO
Servicios Sociales de Rioja Baja	Intervención Social	Calahorra	Trabajadora Social Salud
Comité Antisida	Salud	Logroño	Agente de Salud
Cruz Roja	Asesoramiento	Logroño	Trabajadora Social
Oficina de Atención a Víctima del Delito	Atención Jurídica	Logroño	Tramitación legal y seguimiento de casos
Servicios Sociales de Rioja Alta	Atención Social	Haro /Santo Domingo de la Calzada	Trabajadora Social de Base y de Salud
Ayuntamiento de Logroño	Políticas Públicas	Logroño	Responsable de Violencia de Género y Salud
Centro Asesor de la Mujer	Psicología	Logroño	Atención Psicológica
Centro Asesor de la Mujer	Trabajo Social	Logroño	Intervención y acompañamiento

Centro Asesor de la Mujer	Atención Social	Logroño	Gestión de recursos de alojamiento
Centro Asesor de la Mujer	Atención Jurídica	Logroño	Información legal y tramitación
Policía Nacional	Fuerzas y cuerpos de seguridad	Logroño	UCRIF
Rioja Acoge	Migraciones	Logroño	Información legal y acompañamiento
Servicios Sociales	Atención Social	Alfaro	Trabajadora Social de Salud
Guardia Civil	Fuerzas y cuerpos de seguridad	Logroño	Brigada de Extranjería
Servicios Sociales	Atención Social	Rincón de Soto	Trabajadora Social de Base
Servicios Sociales Rioja Alta	Atención Social	Nájera	Trabajadora Social de Base

De estos encuentros hemos querido destacar tres elementos:

- **La apertura y buena acogida que ha tenido la realización del diagnóstico** entre los/las profesionales, quienes han verbalizado la necesidad de su realización.
- **La demanda de cooperación y trabajo colectivo** que desde todos los ámbitos profesionales se ha hecho en clave de colaboración y generación de redes interdisciplinares en las que poder trabajar.
- **La necesidad de recursos y formación especializada entre los y las profesionales**, en cuanto a las herramientas que necesitan para trabajar la realidad de la trata con fines de explotación sexual y mujeres en contextos de prostitución y **la demanda que se hace de la misma.**

Aquí se recogen los **factores mayoritarios** que han sido verbalizados por las mujeres y los/as profesionales:

- **Se trabaja de manera coyuntural** ya que acuden a los recursos por otro tipo de demanda
- **No hay recursos específicos para mujeres en situación de prostitución, ni para víctimas de trata**
- Según las mujeres **sería muy positivo disponer de formación especializada para los y las profesionales de todos los niveles de la cadena** que trabaja con mujeres en contextos de prostitución y víctimas de trata
- **No hay presupuestos específicos destinados a trabajar con estas mujeres**
- Existen muchas **barreras de acercamiento de las mujeres por el propio entorno en el que están a los recursos que necesitan**

→ Existen **factores como los requisitos para la regularización de la situación administrativa o la petición de la interposición de una denuncia que se consideran disuasorios u obstáculos clave** en el reconocimiento de la situación de estas mujeres víctimas de trata o en prostitución y la posterior activación de recursos específicos.

→ Existen **fuertes secuelas psicológicas en las mujeres con trayectoria de prostitución y en las víctimas de trata con fines de explotación sexual** y se demandan más recursos para la atención psicológica inmediata y de largo alcance.

→ Los **recursos sanitarios específicos que demandan estas mujeres no están adaptados a sus necesidades** y, en muchas ocasiones, no llegan a atención primaria ni tienen acceso a las revisiones más básicas de ginecología o de análisis clínicos.

→ Es **imprescindible el trabajo de intervención desde un enfoque integrado de Género y basado en Derechos Humanos evitando el asistencialismo**, existente en algunos discursos de las y los profesionales.

Diario de campo

Este instrumento nos da la posibilidad de registrar intuiciones o sensaciones en el transcurso del trabajo que pueden ser relevantes en la investigación. De todas las informaciones recogidas hemos identificado algunas sensaciones más repetidas en el proceso:

- Se han observado **dificultades en el acceso a las mujeres** en contextos de prostitución para realizar las entrevistas personales.
- Se han identificado **pocos vínculos entre las mujeres y las profesionales** a la hora de localizar mujeres que quisieran participar.
- Como profesionales, **el rol de investigadoras e intervención social** ha sido difícil de gestionar ante las demandas inmediatas que las mujeres tenían y ha sido complejo mantener un equilibrio.

Registros de observación

Los aspectos más relevantes han sido:

- **Ha habido dificultades en acceder a pisos** regentados por proxenetas o clubes. Sin embargo, sí hemos podido visitar a una mujer en su piso en el que estaba en situación de prostitución.
- En las **observaciones en calle** se ha registrado un flujo regular de hombres de avanzada edad entrando y saliendo de uno de los clubes en el centro de Logroño. El club parecía estar cerrado pero el flujo era alto y se podía inferir actividad en su interior, aunque no podemos afirmar de qué tipo.

- o En cuanto a los lugares de carretera, hemos realizado **observación en las inmediaciones de dos grandes clubes**. En ambos, se podía ver algunos coches aparcados fuera y luz en el interior, pero no hemos podido registrar flujo de entrada o salida ni entrar a visitar a las mujeres.

Entrevistas con mujeres de Historia de Vida en contextos en situación de prostitución

Se han conseguido realizar **11 entrevistas en formato de Historia de vida a mujeres**. La elección de la **técnica de Historia de Vida** tiene un sentido muy pertinente en este tipo de diagnósticos donde nos necesitamos poner el foco en la trayectoria de la persona desde el inicio **con el objetivo de comprender el proceso de toma de decisiones, los abusos, vulneraciones y/o fases por las que han pasado estas mujeres y ver su situación actual**.

El formato elegido principalmente para las entrevistas ha sido presencial. La atmósfera que se genera da la confianza de hablar de asuntos complejos y delicados y se puede hacer contención en los momentos duros para las personas que nos relatan su vida. Se han elegido lugares de ocio en la mayoría de los casos (cafeterías, parques, su casa, etc...) siendo decididos por las mujeres.

En la segunda parte del proceso, y por la dificultad y el miedo a hablar y exponerse por parte de las mujeres, se les ha dado la opción de realizar la entrevista telefónica y este formato ha dado muy buen resultado, siendo algunas realizadas de esta manera.

MUJERES PARTICIPANTES EN LA INVESTIGACIÓN

PARTICIPANTE	PAÍS DE ORIGEN	HIJOS/HIJAS	PERFIL	INICIO DE LA PROSTITUCIÓN
P1	República Dominicana	22 años 2 hijas	3 clubes	Inicio en San Martín, después en Turquía y luego en España
P2	Colombia Zona rural	17 años 1 hija 22 años 1 hija 32 años 1 hijo	2 clubes 1 piso	Inicio en Madrid después de no haber conseguido trabajo por situación administrativa irregular
P3	Colombia Ciudad pequeña	17 años 3 hijos	2 clubes	Inicio en Ecuador Y luego en España

P4	Paraguay Ciudad	2 hijas	2 clubes 1 piso	En España tras trabajar en cuidados se queda sin trabajo y no encuentra otro
P7	Paraguay Zona rural	-	5 clubes	En España tras trabajo de limpieza y quedar sin opciones laborales
P8	Brasil Ciudad pequeña	25 años 1 hija	15 clubes	Inicio en España al ser despedida de un trabajo como cocinera y no encontrar otro
P9	Colombia Zona rural	1 hijo	1 piso 1 clubes	En España una vez no ha encontrado trabajo
P10	Brasil Zona Rural	Embarazo 19 años niño muere) 1 hija	2 pisos 3 clubes	Inicio de la prostitución con 16 años en Sao Paulo y después en España
P12	Colombia	-	2 pisos 2 clubes	Con 20 años inicia en Colombia y después en España
P11	Paraguay Zona rural	18 años 1 hijo 19 años 1 hija	2 pisos 1 club 1 piso	Con 20 años inicia en Paraguay y después en España

**La columna de hijos e hijas y edades, se refiere a la edad a la que la mujer tuvo a cada hijo o hija en los casos en los que se mencionó durante las entrevistas. Es relevante que haya embarazos a los 17 años en un alto porcentaje.*

RASGOS Y CARACTERÍSTICAS POR FASES VITALES HISTORIAS DE VIDA DE MUJERES EN SITUACIÓN DE PROSTITUCIÓN Y/O TRATA CON FINES DE EXPLOTACIÓN SEXUAL

La siguiente tabla está diseñada en base a dos elementos clave en la “Historia de Vida”: FASES DE LA VIDA Y VARIABLES EN CADA UNA DE ESAS FASES A LO LARGO DEL TIEMPO. Muchas de ellas son transversales y otras, solo en ciertos momentos de la vida.

INFANCIA	ADOLESCENCIA	JUVENTUD	EDAD ADULTA
<ul style="list-style-type: none"> → Perfil mayoritario de familias muy numerosas 	<ul style="list-style-type: none"> → La mayoría establecen primeras relaciones con las que tienen hijos muy jóvenes 	<ul style="list-style-type: none"> → Situaciones familiares conflictivas 	<ul style="list-style-type: none"> → Mantienen la red familiar de cuidados con sus hijos e hijas o intentan la reagrupación.
<ul style="list-style-type: none"> → Figura de padre ausente o intermitente (divorcio, asesinato, nunca estuvo...) 	<ul style="list-style-type: none"> → Relaciones con grupos que normalizan la violencia → Muchas trabajan para ayudar a su madre 	<ul style="list-style-type: none"> → Redes de amistad en prostitución 	<ul style="list-style-type: none"> → Un alto porcentaje tienen redes de familiares que las trasladan de un club a otro o a otros lugares de prostitución
<ul style="list-style-type: none"> → No hay casi convivencia con los dos progenitores 	<ul style="list-style-type: none"> → Falta de información y o asesoramiento familiar en temas de sexualidad y afectividad 	<ul style="list-style-type: none"> → Relaciones negativas con otras mujeres en situación de prostitución en los clubes 	<ul style="list-style-type: none"> → Alta frecuencia de movilidad para evitar agresiones o para poder conseguir más dinero u otros prostituidores para que siempre haya, según ellos, “carne fresca”
<ul style="list-style-type: none"> → El cuidado de la familia entera recae sobre la madre 	<ul style="list-style-type: none"> → Problemas con las familias o envío a vivir con otros familiares a las grandes ciudades. 	<ul style="list-style-type: none"> → Timos y estafas por parte de quienes gestionan los clubes o pisos (falta de pago, engaños, amenazas, etc.) 	
<ul style="list-style-type: none"> → La mayoría de las madres han tenido maltrato o mala relación con sus parejas 	<ul style="list-style-type: none"> → Sensación de tener que responsabilizarse de su familia desde muy pequeñas. 		

INFANCIA

ADOLESCENCIA

JUVENTUD

EDAD ADULTA

VIOLENCIA Y/O ABUSO SEXUAL

VIOLENCIA/MALTRATO PRIMERAS RELACIONES

DEUDAS Y PRÉSTAMOS

VIOLENCIA O MALTRATO

→ Algunas han sufrido maltrato por su padre, madre o abuelo
→ Maltrato por otros familiares a ellas o a sus madres
→ Un alto porcentaje han sido violadas de niñas o abusadas sexualmente dentro de la familia (minoría fuera)

→ Alto índice de maltrato por parte de la pareja
→ Maltrato psicológico
→ Maltrato verbal
→ Falta de comunicación
→ Prostituidores que establecen con ellas relaciones fuera del club a cambio de pagos por necesidades básicas y demandas sexuales

IMPORTANCIA A LA IMAGEN FÍSICA

→ Suelen dedicarse a oficios relacionados con la peluquería o la estética

→ La totalidad de las mujeres tiene o ha adquirido deudas a lo largo de su vida
→ Alto porcentaje de deuda para venir a España
→ Alto porcentaje tiene deudas adquiridas en el país de origen de sus familiares

→ Alto porcentaje de maltrato físico de prostituidores

→ La totalidad ha sufrido. Maltrato verbal y psicológico

→ Situaciones de agresión sexual con prostituidores

→ Situaciones de maltrato físico con sus parejas

→ Algunas mujeres sufren agresiones de otras mujeres en los clubes

INFANCIA**ADOLESCENCIA****JUVENTUD****EDAD ADULTA****SITUACIÓN
ECONÓMICA****EMBARAZOS
SIENDO
MENORES****FUENTE DE INGRESOS****SITUACIONES EN CLUBES Y
PISOS**

→ Falta de necesidades básicas cubiertas
 → Hay familias sin hogar
 → Alto nivel de precariedad
 → Falta de posibilidad de pagar los estudios
 → Algunas mujeres dicen haber pasado "hambre" en su infancia

→ Alto índice de embarazos siendo menores
 → No hay conciencia de la planificación familiar
 → Falta de información de prevención a ETS o embarazos

→ Trabajos precarios o de poca estabilidad
 → Sueldos insuficientes para los gastos que deben afrontar
 → Consideración de la prostitución como fuente de ingresos

→ Idealización del proxeneta
 → Dinámicas horarias muy rígidas en los clubes
 → Situaciones de conflicto en los pisos
 → Alto porcentaje de gastos en el día a día en los entornos de prostitución

ESTUDIOS**APOYO FAMILIAR****SALUD****RELACIÓN FAMILIAR**

→ La mayoría tienen estudios primarios
 → El 90% Abandona los estudios
 → 1 de las mujeres consiguió llegar a la universidad y la dejó por ayudar a la familia

→ La mayoría cuenta con el apoyo de sus familias para cuidar a sus hijos/as
 → 1 de ellas no tuvo apoyo por parte de nadie y tuvo que ir de casa con 14 años

→ Alto porcentaje de mujeres no hacen revisiones ginecológicas
 → Aparición de problemas de salud
 → Aparición de sintomatología y contagios de ITS

→ Perfil mayoritario que se relaciona con sus hijos/as vía online
 → Algunas pueden ir cada dos o tres años a ver a sus hijos/as
 → Casi todas las mujeres esconden a sus familias el hecho de estar en situación de prostitución

INFANCIA

ADOLESCENCIA

JUVENTUD

EDAD ADULTA

CUIDADOS/GÉNERO

SECUELAS PSICOLÓGICAS

EXPECTATIVAS

CONSUMO DE SUSTANCIAS

→ Algunas de las mujeres son cuidadoras de sus hermanos/as
 → Alto porcentaje son cuidadas por sus hermanas mayores
 → Muchas han sido criadas por sus abuelos/as tíos/tías

→ Miedos y vergüenza
 → Rechazo a los hombres
 → Aislamiento
 → Desconfianza
 → Delirios de persecución
 → Miedo a la opinión de la gente
 → Miedo a ser discriminadas
 → Baja autoestima
 → Incapacidad de tomar decisiones por sí misma

→ Creen que venir a España va a ser la solución a sus problemas
 → La realidad que encuentran cuando llegan no es la que esperaban

→ Alto porcentaje de mujeres consume a demanda de los prostituidores
 → Algunas mujeres consumen para poder afrontar la situación de prostitución

AFECTO

MATRIMONIOS PRECOCES

EMOCIONES

VIOLENCIA

→ La mayoría han recibido afecto por parte de sus madres
 → Algunas no han recibido afecto por parte de ningún familiar

→ 1 mujer se "casó" con 14 años
 → Compromisos precoces por necesitar un hogar

→ Angustia
 → Frustración
 → Impotencia
 → Insatisfacción
 → Incertidumbre

→ Los prostituidores rehúsan de usar preservativo
 → Maltrato físico y/o verbal si no hacen lo que quieren o se niegan a hacer algo que no han acordado

VULNERACIÓN DE DERECHOS

- Maltrato físico, psíquico y verbal
- Falta de libertad de decisión
- Amenazas, coacción o chantaje
- Falta de libertad sexual
- Presiones y coerciones por parte de los prostituidores y proxenetas
- Explotación sexual
- Explotación laboral
- Trata de seres humanos

BARRERAS DE ACCESO A DERECHOS

- Falta de información en relación a sus derechos de salud
 - Protocolos policiales y jurídicos que no se adaptan a la situación de las víctimas de trata
 - Situación administrativa irregular
 - No acceso al empadronamiento
 - Falta de recursos específicos para acompañamiento a procesos de solicitud
 - Barrera idiomática
 - Falta de conocimiento del barrio o lugar donde vive (AISLAMIENTO)
 - Falta de acceso a la cultura
 - Falta de acceso a la educación
 - Falta de acceso a los derechos de ciudadanía
-

DEMANDAS DE LOS/LAS PROFESIONALES Y DE LAS MUJERES EN SITUACIÓN DE PROSTITUCIÓN

Las demandas mayoritarias por parte de **los y las profesionales** son **la formación especializada en temas de trata con fines de explotación sexual y con mujeres en situación de prostitución, presupuestos y recursos** para poder trabajar esta realidad y mayor coordinación con los recursos existentes que trabajen con este colectivo. Otra de las dificultades que verbalizan es **la condensación de los recursos en Logroño**, dificultando el acceso de las mujeres en relación a sus necesidades.

En el **caso de las mujeres**, las demandas más solicitadas son, **información en relación con prevención de salud y contagios, atención psicológica y en el caso de que decidan abandonar la prostitución empleos estables y dignos o algún tipo de prestación económica estable** que les permita tener autonomía.

OFERTA Y DEMANDA DE PROSTITUCIÓN EN LA RIOJA

La Rioja es un lugar **tanto de destino de prostitución directo**, es decir, hay mujeres que llegan directamente a esta zona a través de redes familiares o de trata, **como de tránsito**, ya que, como sabemos, las mujeres en situación de prostitución son una población mayoritariamente itinerante por diversos factores.

Canales y espacios de contacto en La Rioja

ENTORNOS DE CONTACTO CON LA PROSTITUCIÓN		
PRESENCIALES	DETECTADOS	VIRTUALES
Clubes	12	Páginas de anuncios
Pisos	29 en Logroño	Páginas webs
Calle	Residual	prostitución de alto nivel
Foros		

Fuente: Jefatura Superior de la Policía Nacional

Entre las páginas más visitadas por los posibles prostituyentes están:

- [Relax Rioja](#)
- [Pasion.com](#)
- [Mileróticos.com](#)
- [Lasescortputas.com](#)

Algunas páginas tienen un formato tradicional de anuncio de servicios en las que las mujeres o los proxenetas publican los anuncios con los datos de la mujer, los servicios que ofrece, cómo se describe a nivel personal y fotografías posturales como reclamo para los posibles prostituyentes.

Otras, **tienen anuncios en los que venden servicios de prostitución de alto nivel** en los que el formato y el cuidado de la interfaz es mayor, en su intento por diferenciarse del resto y por mostrar servicios en los que los precios son más caros.

Los foros son un formato alternativo donde se establecen conversaciones entre las mujeres en situación de prostitución y los prostituidores de manera más directa.

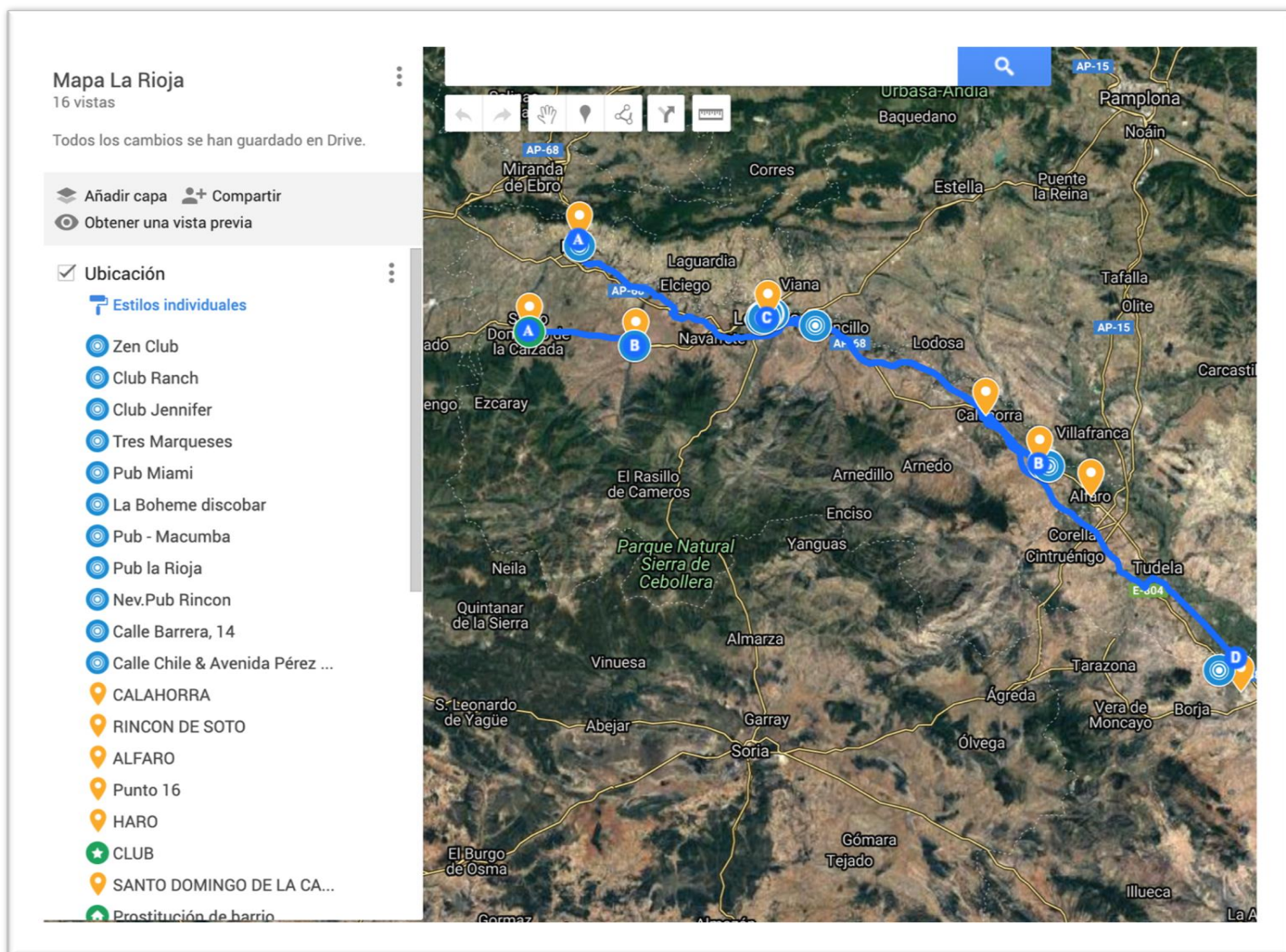
Existe un intercambio de conversación y reflexiones y el o la administradora de la web expone temas de debate en los que los prostituidores comparten sus preocupaciones, deseos, fantasías y avisos. Las mujeres en situación de prostitución pueden establecer conversaciones con ellos o entre ellas con relación a sus preocupaciones entre otros temas.

CLUBES

En primer lugar, aquí mostramos una imagen actualizada con los datos que hasta el momento se han recogido de la actividad de clubes, pubs, hostales y entornos de prostitución de La Rioja. Los pisos, por la dificultad de su ubicación e identificación no han sido incluidos, aunque sí tenemos datos de los identificados por la Policía Nacional.

El 80% de la prostitución en La Rioja se ubica en Logroño y el 20% restante en el resto de localidades. (Fuente: Jefatura Superior de la Policía Nacional de Logroño)

Como se puede observar, toda la actividad prostitución que se organiza en las cercanías o en las mismas carreteras muy transitadas que atraviesan La Rioja, por razones de facilidad de acceso, alejamiento de los núcleos urbanos por la estigmatización social de este tipo de establecimientos, y en Logroño el mayor núcleo urbano de La Rioja donde se recoge en contraste la mayor incidencia.



UBICACIÓN DE LOS CLUBES Y ZONAS DE PROSTITUCIÓN ACTIVAS EN LA RIOJA, (NOV 2020)

Según la información recogida en las fuentes bibliográficas y en las entrevistas con profesionales y mujeres los clubes tienen una **serie de normas** que aplican a las mujeres que se encuentran en entornos de prostitución

Pago por noche por la habitación con 4 variantes:

- Los que cobran precio más barato entre semana por noche por habitación y más caro las noches de viernes, sábado y domingo, sólo si las mujeres tienen prostitutas
- Los que cobran un precio más barato entre semana por noche por habitación y más caro las noches de viernes, sábado y domingo, tengan las mujeres prostitutas o no
- Los que cobran lo mismo siempre por noche tengan prostitutas o no

- Los que cobran lo mismo siempre por noche sólo si tienen prostituidores

Este precio oscila entre semana entre los 10 euros y los 30 euros y los fines de semana entre los 20 euros y los 50 euros, en La Rioja

- **Pago por las sábanas:** el precio oscila entre 5 y 10 euros que pagan ellas
- **Negociación de las prácticas:** La mujer y el prostituidor acuerdan unas prácticas que se van a realizar durante el tiempo que se pacte y se respetan. Las mujeres teóricamente deciden hasta dónde quieren o no hacer y los prostituidores de elegir con quien pasan a la habitación.
- **Servicios que ofrece el club:** por el precio que pagan las mujeres se les incluye el desayuno, la comida y la cena y las duchas y disfrute de los espacios comunes, aunque esto no se cumple en todos los casos.
- **Horarios de servicio de las mujeres:** Existe un horario de inicio de la actividad que suele durar hasta que cierra el club. El horario oscila de inicio hacia las 15:00 horas y acaba cerca de las 4:00 de la madrugada.
- **Pago por la “dormida”:** si algún prostituyente quiere quedarse a dormir ha de pagar previamente una cuantía por la “dormida”
- **Relación con los prostituyentes:** Las mujeres han de “flirtear” con los prostituidores para cortejarlos.

PISOS GESTIONADOS POR REDES DE PROXENETISMO

En estos casos las mujeres tienen su habitación, pero es el gestor del piso quién gestiona las llamadas y, por tanto, a quién recibe la mujer. No existe un proceso de acercamiento previo de las mujeres a los hombres y no se negocia previamente nada, según la información que hemos podido extraer a lo largo de la investigación. La explotación sexual en este tipo de pisos es muy alta ya que ellas no deciden cuántas personas reciben. Además, deben dar a la persona que lo gestiona, al proxeneta una media del 50% del dinero que gana con cada servicio aparte de pagar la habitación y las sábanas.

Los servicios de comida pueden o no estar incluidos para las mujeres. Otra diferencia es que no hay espacios comunes por lo que las mujeres no se relacionan mucho entre ellas lo que supone mayor vulnerabilidad e invisibilización de lo que ocurre dentro de las habitaciones

PISOS GESTIONADOS POR LAS PROPIAS MUJERES

Este caso es el de un grupo de mujeres, 2 o 3 habitualmente que deciden alquilarse un piso a nivel particular y recibir prostituyentes en el piso. En este caso, son ellas quienes gestionan las llamadas individualmente y deciden a quién reciben y a quien no, en el caso de que no les guste la llamada.

Las ventajas residen en que ellas son las que deciden qué tiempo le dedican a la prostitución y qué tiempo dedican a relacionarse entre ellas, fuera del piso o hacer lo que ellas llaman "*su propia vida*" además de poder estar más tranquila y cómoda.

La desventaja es que no tienen ningún tipo de seguridad ya que son ellas las que deciden a quién abren y una vez el prostituyente ha entrado a la casa puede según ellas "*hacer con uno lo que le da la gana*"

PROSTITUCIÓN EN CALLE

Este tipo de prostitución era detectada con mayor incidencia en otros momentos del pasado, según los relatan las y los profesionales y las mujeres en prostitución.

En algunas carreteras muy transitadas y en la zona de la Avenida Navarra de Logroño se concentraban la mayoría.

Actualmente no hemos observado actividad alguna, aunque la que hay según informantes en terreno son mujeres españolas mayoritariamente y con un perfil asociado al consumo.

RECURSOS PÚBLICOS Y PRIVADOS ORIENTADOS AL TRABAJO CON PERSONAS EN SITUACION DE PROSTITUCIÓN EN LA RIOJA

En base a la información que hemos recogido a lo largo del trabajo de campo y las fuentes bibliográficas de las que disponemos, podemos afirmar que, en La Rioja, hoy en día, no existe ningún recurso específico que trabaje con mujeres en contextos de prostitución.

El único recurso que tiene contacto directo con las mujeres y les ofrece información y material preventivo, así como pruebas para detección de VIH y sífilis, es el Comité Antisida.

COMPONENTE CULTURAL EN EL DIAGNÓSTICO Y EN LAS REDES

Existe un **fuerte componente cultural** que no se ha podido alcanzar en profundidad en este diagnóstico por razones de tiempos y accesos; sin embargo, y a lo largo de las entrevistas y de los intentos de encuentro con mujeres de otras nacionalidades, la información que hemos recibido nos ha dado la pista de que las redes, según el país de origen, funcionan de manera diferente en términos de prácticas culturales en origen y en los países de acogida.

C. AMERICANO	C.EUROPEO	C.ASIÁTICO	C.AFRICANO
70%	20%	1%(detectado)	1%
50% Colombia	60% Rumanía	China	Nigeria
30% Brasil	40% Rusia y		
10% Venezuela	Ucrania		
10%Paraguay, Honduras o Perú			

Fuente: Jefatura Superior de la Policía Nacional

En relación con lo que tiene que ver con el componente de la cultura de la prostitución, sí hemos podido comprobar que se concibe, desde las personas que se relacionan en él como de las que lo observan desde fuera, como un “mundo aparte”. Esta frase nos lleva a entender que es una cosmovisión única y alejada de las que en sociedad se consideran “normales”. Más allá de la clara vulneración de Derechos Humanos de las múltiples agresiones y el sufrimiento que este mundo contiene en su interior no debemos perder de vista que tiene su propia manera de “ser” y que este factor es el que más nos puede ayudar a combatirlo.

En este sentido, es imprescindible hacer un análisis con mayor tiempo y de mayor alcance con mujeres en situación de prostitución de otros países de origen y estudiar si existen estrategias de adaptación al país de acogida diferentes en relación a su componente cultural de origen, así como introducirnos más tiempo dentro del mundo de la prostitución para comprender de forma más densa su funcionamiento.

En este trabajo de campo hemos podido identificar algunos elementos culturales interesantes que resumiremos a continuación:

- Palabras EMIC (es decir, su propia manera de expresar su mundo): “pase”, “chapear”
- En relación a nuestra muestra, **hay un fuerte componente de género y cultural en la mujer y su adopción de responsabilidad y sustento de la familia de origen al completo.**
- Es posible que exista **un factor cultural en la facilidad de acceso a las mujeres de países latinoamericanos que tenga que ver con la familiaridad o la no barrera idiomática o, incluso, su deseabilidad social** (buscar la aceptación de los demás agradando al otro/a) y/o cultural.
- Las **dinámicas explícitas de la cultura de prostitución incluyen la normalización del posicionamiento de la mujer en el lugar de satisfacción de las necesidades de los otros/as por encima de las suyas propias, en la normalización de que el hombre tenga necesidades que cubrir y que haya alguien para hacerlo**, así como la normalización de que haya hombres que quieran “sacar a la mujer de ese mundo” y ofrecerles “una nueva vida”.
- Con relación a la organización social de la cultura de prostitución **existe una clara jerarquía de poder que da acceso, derechos y privilegios dependiendo de qué lugar se posicionan**: el proxeneta, las mujeres que antes se prostituían y ahora gestionan, las niñas de los ojos del proxeneta, las nuevas, las veteranas etc... lo que da un reconocimiento dentro de su cultura y, por ende, saben cómo comportarse y eso les da seguridad y las introduce en un proceso de institucionalización.
- En cuanto a las **dinámicas implícitas, está la normalización del sufrimiento, la represión de verbalizarlo, el hecho de que las mujeres deban ser quienes se curen y cuiden a sí mismas, la normalización de que su cuerpo es su herramienta y que, por tanto, deben acercarse y alejarse a ella según las circunstancias; lo que implica la no priorización de derechos básicos que en su cultura no son prioritarios.** El dinero tiene una prioridad que está por encima de otras prioridades como la salud, el bienestar

emocional, etc. ya que es la herramienta que esa cultura te da para poder gestionar otros factores que te presionan.

→ En los discursos de las mujeres y los y las profesionales aparece constantemente las frases como “*esa vida yo no la quiero*” “*eso no es vida para nadie*” “*en esa vida tú no puede...*” “*en esta vida sí pero ahí no...*” lo que **confirma el nivel de construcción de cosmovisión alternativa que conlleva la cultura prostitucional.**

→ En la cultura de **la prostitución la policía es mala y el proxeneta un salvador** y los canales de relaciones y de información desde los que viven son, únicamente los que existen dentro de la cultura de prostitución, lo que implica un aislamiento.

→ En relación a los **símbolos, los materiales son preeminentes (joyas, coches, dinero, ropa, gastos en estética)** y esto te posiciona como mujer y como prostituyente en un lugar de poder u otro.

Estos sólo son algunos indicadores interesantes que se han podido extraer. *Desde el Enfoque Antropológico, defendemos el desplazamiento a comprender la cultura que estamos estudiando desde sí misma y no entrar en valoraciones para así poder comprender mejor a quienes están dentro por si deciden elegir otra opción de vida.*

